

ΠΕΡΙΒΑΛΛΟΝΤΙΚΗ ΔΗΛΩΣΗ

ΕΚ 1221/2009



Έτος 2012



Έκδοση: 2η

Ημερομηνία Έκδοσης:

Ιούλιος 2013

Συντομογραφίες

ΣΠΔ- Σύστημα Περιβαλλοντικής Διαχείρισης

ΠΕΡΙΕΧΟΜΕΝΑ

ΣΥΝΤΟΜΟΓΡΑΦΙΕΣ	3
1. ΕΙΣΑΓΩΓΗ	1
2. ΠΕΡΙΓΡΑΦΗ ΕΤΑΙΡΕΙΑΣ	2
3. ΣΥΝΤΟΜΗ ΠΕΡΙΓΡΑΦΗ ΤΟΥ ΣΥΣΤΗΜΑΤΟΣ	4
4. ΠΟΛΙΤΙΚΗ (ISO 9001 – ISO 14001)	7
5. ΠΕΡΙΒΑΛΛΟΝΤΙΚΕΣ ΠΤΥΧΕΣ ΚΑΙ ΑΞΙΟΛΟΓΗΣΗ ΤΩΝ ΕΠΙΠΤΩΣΕΩΝ ΣΤΟ ΠΕΡΙΒΑΛΛΟΝ	8
6. ΕΠΙΔΟΣΕΙΣ ΓΙΑ ΤΗΝ ΠΕΡΙΟΔΟ ΑΠΟΛΟΓΙΣΜΟΥ	19
7. ΣΥΜΜΟΡΦΩΣΗ ΜΕ ΤΗ ΝΟΜΟΘΕΣΙΑ.....	21
8. ΠΕΡΙΒΑΛΛΟΝΤΙΚΟΙ ΣΚΟΠΟΙ ΚΑΙ ΣΤΟΧΟΙ	22
9. ΠΑΛΑΙΑ ΣΥΜΒΑΝΤΑ	27
10. ΓΕΝΙΚΕΣ ΠΛΗΡΟΦΟΡΙΕΣ	27

1. Εισαγωγή

Αυτή είναι η δεύτερη Περιβαλλοντική Δήλωση που ετοιμάζεται από την εταιρεία Aphrodite Hotels Ltd (Ξενοδοχείο InterContinental Aphrodite Hills Resort Hotel), στα πλαίσια της εθελοντικής εφαρμογής του Κοινοτικού Συστήματος Οικολογικής Διαχείρισης και Ελέγχου (EMAS), σύμφωνα με τον Κανονισμό 1221/2009 (ΕΚ). Η παρούσα δήλωση αφορά το 2012.

Αναγνωρίζοντας πλήρως τις ευθύνες μας απέναντι στο περιβάλλον και στην κοινωνία, έχουμε αποφασίσει να διαχειριστούμε όλες τις περιβαλλοντικές μας πτυχές με ορθολογικό και συστηματικό τρόπο, στοχεύοντας στη συνεχή βελτίωση των επιδόσεων μας στο περιβάλλον και στην καθιέρωση μας στη συνείδηση του κοινού σαν ένα κοινωνικά υπεύθυνο ξενοδοχείο. Αυτό άλλωστε αντικατοπτρίζεται και στο όραμα μας:

«Να αναγνωριστούμε παγκοσμίως ως το καλύτερο ξενοδοχείο αναψυχής και ξεκούρασης στην Ευρώπη, το οποίο δεσμεύεται ότι πάντοτε θα υπερβαίνει τις προσδοκίες όσον αφορά στις υπηρεσίες και στις συνθήκες εργασίας που προσφέρει, έχοντας πάντα την προστασία του περιβάλλοντος και τη βελτίωση της ποιότητας ζωής στις προτεραιότητές μας».

Μέσα από κεφάλαια της δήλωσης που ακολουθούν, προσπαθούμε να δώσουμε στον αναγνώστη μια πλήρη εικόνα αναφορικά με τον τρόπο που ενσωματώνουμε τις περιβαλλοντικές μας ανησυχίες στις καθημερινές μας δραστηριότητες.

Το σύστημα περιβαλλοντικής διαχείρισης που εφαρμόζουμε βρίσκεται ακόμη σε αρχικό στάδιο, για αυτό είμαστε σίγουροι ότι θα βελτιωνόμαστε συνεχώς με την πάροδο του χρόνου.

Για μας στο InterContinental Aphrodite Hills Resort Hotel, η έννοια της αειφόρου διαχείρισης είναι συνυφασμένη με το όραμα μας για διαρκή ανάπτυξη και βελτίωση.

Καλή ανάγνωση,



Δημήτρης Δημητρίου
Γενικός Διευθυντής

2. Περιγραφή εταιρείας

Το πολυτελές, πέντε αστέρων ξενοδοχείο InterContinental βρίσκεται στην καρδιά του Aphrodite Hills, σε μια μοναδική τοποθεσία με θέα το σημείο όπου λέγεται ότι αναδύθηκε η Αφροδίτη, θεά του ερωτά, και το απέραντο γαλάζιο της Μεσογείου. Το ξενοδοχείο συνδυάζει το κλασικό με το μοντέρνο και αποτελεί ένα από τα πιο γνωστά και πολυσυζητημένα θέρετρα στην Κύπρο.

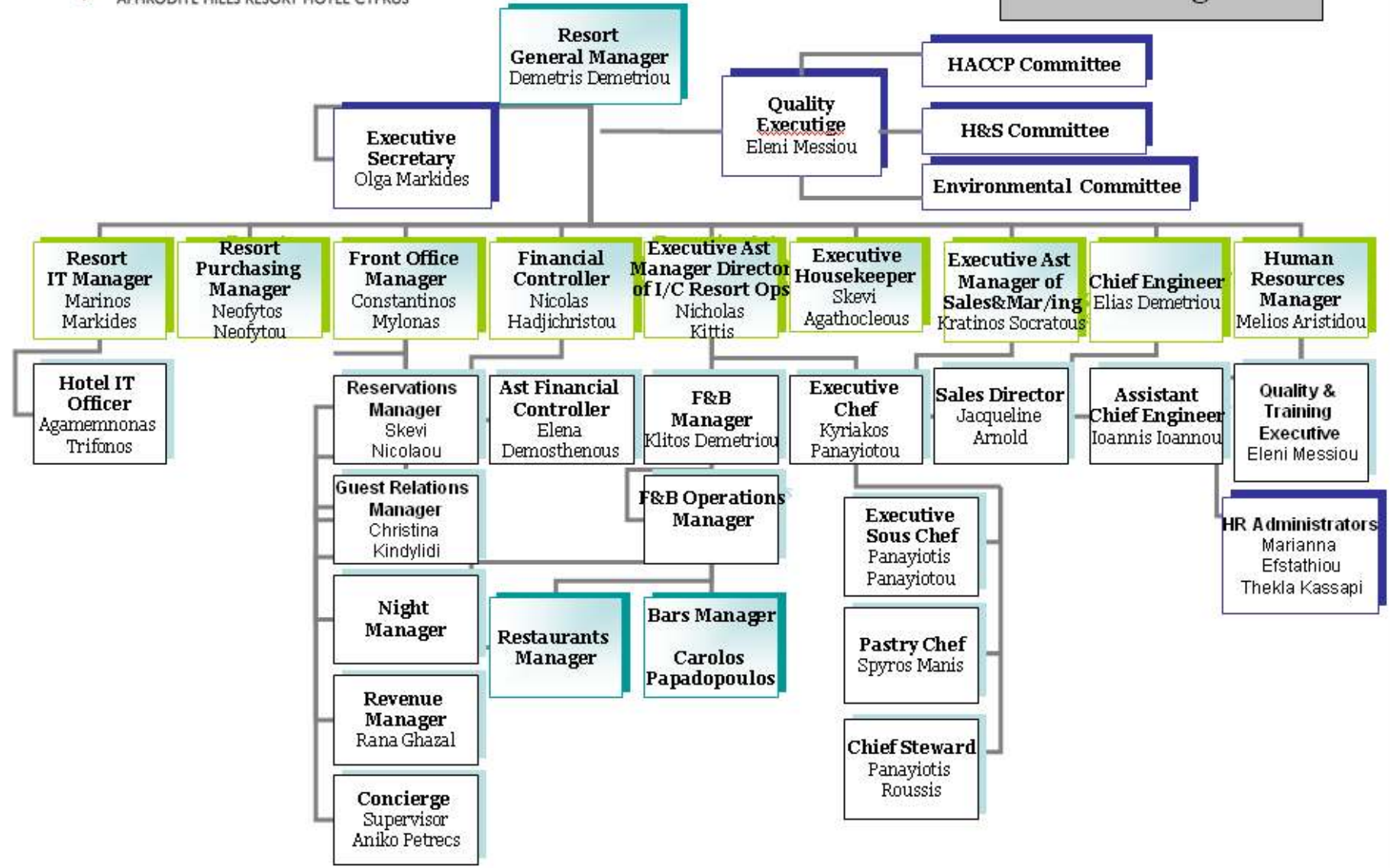
Το InterContinental Aphrodite Hills Resort Hotel είναι ιδανικό για ζευγάρια αλλά και για οικογένειες και είναι ο τέλειος προορισμός για όσους θέλουν να χαλαρώσουν και να ξεφύγουν από την καθημερινότητα, όπως επίσης και για τους λάτρεις των σπορ όπως για παράδειγμα για εκείνους που θέλουν να εξασκήσουν την τεχνική τους στο γκολφ. Μοντέρνο, κομψό και πλούσιο σε στοιχεία εμπνευσμένα από την Κυπριακή μυθολογία, τον πολιτισμό και την παράδοση, το ξενοδοχείο είναι ένας παράδεισος για αυτούς που αναζητούν τη πολυτέλεια και άνεση και είναι το πρώτο θέρετρο στο είδος του στην Κύπρο.

Προσφέροντας 290 υπερπολυτελή δωμάτια και σουίτες, το InterContinental Aphrodite Hills Resort Hotel διαθέτει εσωτερικούς χώρους του συνδυάζουν παραδοσιακά και μοντέρνα στοιχεία. Τα χρώματα των υφασμάτων σε βαθύ πορτοκαλί, κόκκινο και χρυσό, συμβολίζουν τον ήλιο της Κύπρου που λάμπει ολόχρονα. Είναι συνδυασμένα με τα παραδοσιακά λευκαρίτικα υφάσματα και τις δαντέλες, τα χειροποίητα ξύλινα έπιπλα όπως τραπέζια και ερμάρια και τα παραδοσιακά κεραμικά φτιαγμένα από ντόπιους τεχνίτες, που όλα μαζί προσφέρουν μια φυσική ζεστασιά στο κάθε δωμάτιο. Όλα τα δωμάτια διαθέτουν ιδιωτική βεράντα με θέα προς τον κήπο, την πισίνα, το γήπεδο του γκολφ ή τη θάλασσα. Όλες οι σουίτες έχουν δυνατότητα σύνδεσης με διπλανό δωμάτιο, και είναι ιδανικές για οικογένειες, ενώ υπάρχει δυνατότητα επιλογής μεταξύ εξωτερικού τζακούζι ή ιδιωτικής πισίνας με θέα τις εγκαταστάσεις του γκολφ και τη Μεσόγειο θάλασσα.

Οι λάτρεις του καλού φαγητού θα ενθουσιαστούν κατά τη διάρκεια της παραμονής τους στο InterContinental Aphrodite Hills Resort Hotel. Οι επισκέπτες μπορούν να επιλέξουν από το άνετο grill bar 'Ηφαιστος' δίπλα από την πισίνα, το εστιατόριο 'Ελαιώνας', που προσφέρει γεύματα πρωί-μεσημέρι-βράδυ, απογευματινό τσάι ή ένα ελαφρύ σνακ στο 'Carob Lounge', σαμπάνια στο μπαρ 'Sunset'. Επιπρόσθετα, το εστιατόριο 'Leander' το οποίο προσφέρει εκλεκτή Ευρώ-Ασιατική κουζίνα ή το εστιατόριο 'Μεσόγειος', ένα απόλυτα μεσογειακό εστιατόριο που προσφέρει απολαυστική κουζίνα με τη συνοδεία Κυπριακών και εισαγόμενων κρασιών.

Η οργανωτική δομή του ξενοδοχείου μας παρουσιάζεται πιο κάτω:

Hotel Management

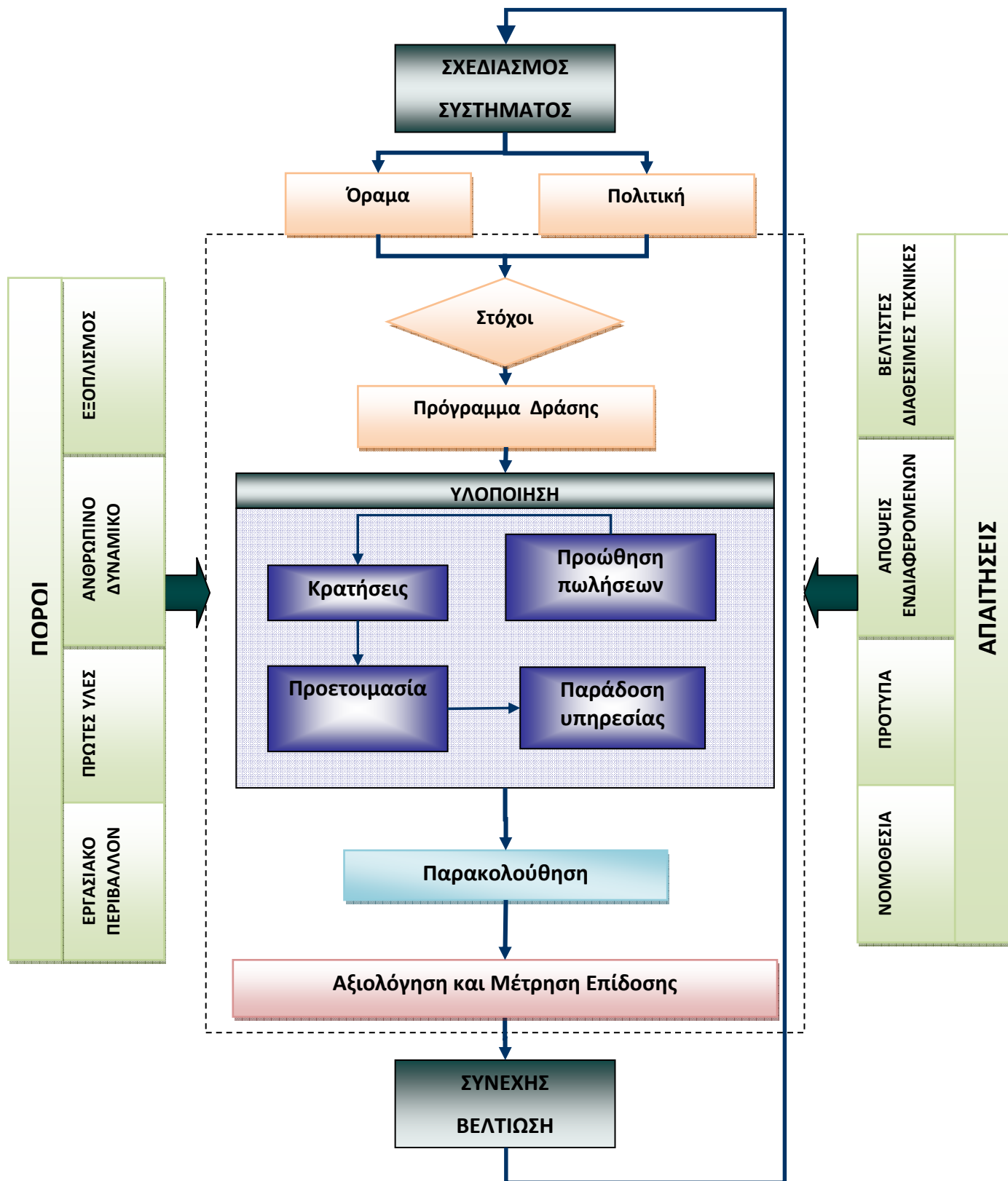


3. Σύνοψη περιγραφή του Συστήματος

Το σύστημα διαχείρισης που εφαρμόζουμε ικανοποιεί τα διεθνή πρότυπα διαχείρισης ποιότητας, περιβάλλοντος και ασφάλειας και υγιεινής των τροφίμων, ISO 9001, ISO 14001 - EMAS και ISO 22000. Το ολοκληρωμένο σύστημα διαχείρισης καλύπτει τη λειτουργία της ξενοδοχειακής μονάδας. Οι χώροι της μονάδας περιλαμβάνουν μεταξύ άλλων :

- 290 δωμάτια
- 4 δημόσιες κολυμβητικές δεξαμενές και 18 ιδιωτικές πισίνες
- 5 εστιατόρια
- 1 καφέ – μπαρ
- Γυμναστήριο
- Χώρους συνεδριάσεων και δεξιώσεων
- Γήπεδα τένις
- Χώρο ψυχαγωγίας παιδιών

Ο σχεδιασμός του πιο πάνω συστήματος φαίνεται στο επόμενο διάγραμμα.



Το όλο σύστημα ακολουθεί τα βήματα της δυναμικής κυκλικής διεργασίας που παριστάνεται στο ακόλουθο διάγραμμα:



Το ΣΠΔ περιλαμβάνει τα εξής έγγραφα:

- Εγχειρίδιο λειτουργίας.
- Περιβαλλοντική Ανασκόπηση (μελέτη για τον εντοπισμό και αξιολόγηση των περιβαλλοντικών πτυχών της εταιρείας).
- Διαδικασίες – Οδηγίες ΣΠΔ, οι οποίες περιγράφουν την ακολουθία των ενεργειών, την κατανομή των αρμοδιοτήτων και τα αντίστοιχα έγγραφα.
- Αρχεία - Έντυπα και Έγγραφα του ΣΠΔ και όλα τα νομοθετικά κείμενα ή κανονισμούς κ.α.
- Οδηγίες εργασίας για την πρόληψη της ρύπανσης (π.χ. για τη διαχείριση των επικίνδυνων αποβλήτων).
- Περιβαλλοντική Δήλωση (παρούσα έκθεση).

Για την αποδοτική λειτουργία του ΣΠΔ λαμβάνεται συνεχής μέριμνα έτσι ώστε ο χρησιμοποιούμενος εξοπλισμός και τα μέσα για τον έλεγχο να είναι τα κατάλληλα, ενώ το ανθρώπινο δυναμικό να εκπαιδεύεται επί των αρμοδιοτήτων, καθηκόντων και εργασιών που καλείται να εκτελέσει, με ιδιαίτερη έμφαση στην προστασία του περιβάλλοντος, την πρόληψη της ρύπανσης και γενικότερα την αειφόρο λειτουργία του ξενοδοχείου.

4. Πολιτική (ISO 9001 – ISO 14001)

Το InterContinental Aphrodite Hills Resort Hotel είναι επιχείρηση δεσμευμένη με τη συνεχή βελτίωση των υπηρεσιών που προσφέρει, έτσι ώστε να διατηρεί το καλύτερο δυνατό επίπεδο ποιότητας που απαιτείται από τους πελάτες της. Οι βασικοί άξονες της πολιτικής είναι η ανάπτυξη ψηλής ποιότητας υπηρεσιών για ικανοποίηση των απαιτήσεων των πελατών, η βελτίωση της λειτουργικής απόδοσης, η ανάπτυξη του προσωπικού μας και η πρόληψη της περιβαλλοντικής ρύπανσης μέσω της υιοθέτησης αειφόρων πρακτικών λειτουργίας της ξενοδοχειακής μας μονάδας.

Η εταιρεία δεσμεύεται να ικανοποιήσει τις νομικές και άλλες απαιτήσεις. Για το σκοπό αυτό η Εταιρεία εφαρμόζει Σύστημα Διαχείρισης.

Η αποδοτικότητα των υπηρεσιών μας και η ικανοποίηση των πελατών μας αξιολογείται μέσα από τα ερωτηματολόγια πελατών, την επικοινωνία με τους οργανωτές ταξιδιών και μέσα από δομημένες διοικητικές θεωρήσεις.

Όλο το διευθυντικό και υπόλοιπο προσωπικό έχει ενημερωθεί όσον αφορά τους επιχειρησιακούς τους στόχους, τα πρότυπα πρακτικής, τις διαδικασίες και οδηγίες εργασίας που απορρέουν από την πολιτική αυτή.

Η εταιρεία διασφαλίζει ότι οι διαδικασίες και οδηγίες εργασίας λειτουργούν αποδοτικά, μέσα από τη διενέργεια προγραμματισμένων εσωτερικών επιθεωρήσεων όπως προδιαγράφονται στο Σύστημα Διαχείρισης.

Το Σύστημα Διαχείρισης διασφαλίζει ότι οι υπηρεσίες παρέχονται συνεχώς και από όλους, σύμφωνα με τις προδιαγεγραμμένες διαδικασίες και οδηγίες εργασίας.

Το Σύστημα Διαχείρισης που εφαρμόζεται από την εταιρεία ικανοποιεί τις απαιτήσεις των προτύπων ISO 9001, ISO 14001, EMAS 1221/2009 και ISO 22000. Το σύστημα αυτό ενισχύει τη συνεχή βελτίωση και αποδοτικότητα της εταιρείας και προωθεί την επίτευξη των σκοπών και στόχων που τίθενται από την εταιρεία.

Η πολιτική αυτή και οι στόχοι αναθεωρούνται τουλάχιστον ετήσια μέσα από δομημένες θεωρήσεις έτσι ώστε να διασφαλίζεται η συνεχής τους επάρκεια. Η πολιτική αυτή είναι διαθέσιμη σε κάθε ενδιαφερόμενο.

Αναμένεται ότι ο κάθε εργαζόμενος είναι πλήρως ενήμερος της πολιτικής και ότι εφαρμόζει τους στόχους και σκοπούς της.

Με εκτίμηση

Δημήτρης Δημητρίου
Γενικός Διευθυντής

5. Περιβαλλοντικές πτυχές και αξιολόγηση των επιπτώσεων στο περιβάλλον

Η επιτροπή περιβάλλοντος της εταιρείας ετοιμάζει (και αναθεωρεί) τη μελέτη περιβαλλοντικής ανασκόπησης, σύμφωνα με το Παράρτημα Ι του Κανονισμού 1221: 2009.

Η καταγραφή και ανάλυση των περιβαλλοντικών πτυχών που προκύπτουν από τη λειτουργία του ξενοδοχείου, σύμφωνα με τη μελέτη περιβαλλοντικής ανασκόπησης που έγινε τον Ιούλιο του 2013, φαίνεται στους πίνακες των επόμενων σελίδων:

Περιβαλλοντική πτυχή	Περιγραφή	Ποσότητα (έτος 2012)	Ποιότητα	Νομική απαίτηση		Υφιστάμενη Διαχείριση
				Όρια	Απαιτήσεις	
Κατανάλωση ηλεκτρικής ενέργειας	Λειτουργία ηλεκτροκίνητου εξοπλισμού και φόρτιση οχημάτων	5,862,050- kWh	/	/	/	Καταγραφή και ανάλυση (δείκτες). Σύστημα BMS (Building Management System). Συντήρηση και αναβάθμιση εξοπλισμού (με εξοπλισμό για εξοικονόμηση ενέργειας).
Κατανάλωση πετρελαίου	Θέρμανση χώρων και ζεστό νερό χρήσης Λειτουργία γεννήτριας	164,023 L	/	Εξαίρεση από άδεια κατασκευής και λειτουργίας μέχρι το 1MW	Ο περί ρύθμισης της αγοράς ηλεκτρισμού νόμος του 2004	Καταγραφή και ανάλυση (δείκτες). Συντήρηση και καθαριότητα των λεβήτων (καυστήρων). Έλεγχος των καυσαερίων και ρύθμιση της καύσης. Μονώσεις των δικτύων παροχής ζεστού νερού. Άδεια γεννήτριας.
Κατανάλωση υγραερίου	Ετοιμασία φαγητού	48,641 L	/	/	/	Καταγραφή και ανάλυση (δείκτες)
Κατανάλωση νερού	Πόσιμο νερό στις βρύσες, στα ντους και στις πισίνες Γκρίζο νερό (από φράκτη και βιολογικό) στα καζανάκια και για πότισμα	58,635 m ³ πόσιμο νερό 23,610 m ³ γκρίζο νερό	Πόσιμο Νερό από τριτοβάθμια επεξεργασία	/	/	Καταγραφή και ανάλυση (δείκτες). Χρήση ανακυκλωμένου νερού για το πότισμα. Εξοπλισμός για τη μείωση της ροής στα τελικά σημεία (μειωτήρες ροής στις βρύσες). Προγραμματισμός του ποτίσματος (χρονοδιακόπτες).
Καυσαέρια - ρύποι	Λέβητας, εφεδρική γεννήτρια Αποτύπωμα άνθρακα από τις καταναλώσεις ηλεκτρισμού και υδρογονανθράκων	5.181 Tonnes CO ₂	CO (Μονοξείδιο του Άνθρακα) CO ₂ (Διοξείδιο του Άνθρακα) NOx (Οξείδια του Αζώτου) Particulates Smoke (Μαύρος καπνός)	Δείκτης αμαύρωσης < 3 στην κλίμακα Bacharach CO ₂ > 10% O ₂ < 7,5%	ΚΔΠ 170/2004	Έλεγχος της ποιότητας των καυσαερίων και ρυθμίσεις στους λέβητες για βέλτιστη καύση. Συντήρηση εξοπλισμού.

Περιβαλλοντική πτυχή	Περιγραφή	Ποσότητα (έτος 2012)	Ποιότητα	Νομική απαίτηση		Υφιστάμενη Διαχείριση
				Όρια	Απαιτήσεις	
Φθοριούχα αέρια	Εξοπλισμός ψύξης και εξοπλισμός πυρόσβεσης (HFCs)	/	R 410, R 407, άλλα φθοριούχα αέρια	/	ΚΔΠ 622 /2007, ΚΔΠ 132/2010	Οι εργολάβοι που αναλαμβάνουν τη συντήρηση του εξοπλισμού, έχουν πιστοποίηση για εκτέλεση εργασίας με φθοριούχα αέρια.
Θερμότητα / σκόνη	Λέβητας, εξαερισμοί (μονάδες κλιματισμού, πλυντήρια, στεγνωτήρια) και αποθήκευση πετρελαιοειδών	/	Σκόνη, καπνός, ατμοί	/	/	Τακτική καθαριότητα των φίλτρων. Κλειστό κύκλωμα απορρόφησης άνθρακα στο σύστημα στεγνού καθαρισμού (dry cleaning).
Θόρυβος από μηχανήματα	Αερόψυκτοι ψύκτες και αντλίες θερμότητας, γεννήτρια	/	/	Γεννήτριες πάνω από 400kW – εγγυημένη στάθμη θορύβου από κατασκευαστή	ΚΔΠ 535/2003	Η ηλεκτρογεννήτρια είναι κλειστού τύπου. Σήμανση CE και ένδειξη θορύβου. Συντήρηση.
Κατανάλωση χημικών	Πισίνας, κουζίνας (και λάντζας) και πλυντηρίων	146.88 Tonnes	/	/	/	Καταγραφή και ανάλυση (δείκτες). Υπάρχουν όλα τα ΔΔΑ των χημικών. Χρήση δοσομετρικών αντλιών.
Κατανάλωση χαρτιών	Χαρτί γραφείου, χαρτιά καθαριότητας	Χαρτί εκτυπώσεων 6,319 Tonnes Χαρτί καθαριότητας και υγιεινής – 7,184 Tonnes	/	/	/	Καταγραφή και ανάλυση (δείκτες). Χρήση κωδικού για εκτυπώσεις. Χρήση ηλεκτρονικού ταχυδρομείου και οδηγίες για εξοικονόμηση χαρτιού.

Περιβαλλοντική πτυχή	Περιγραφή	Ποσότητα (έτος 2012)	Ποιότητα	Νομική απαίτηση		Υφιστάμενη Διαχείριση
				Όρια	Απαιτήσεις	
Στερεά μη επικίνδυνα απόβλητα	Οικιακά / οργανικά, PMD, γυαλί, χαρτί, χαρτόνι, υφάσματα, ρουχισμός, ξύλο, μέταλλο, πράσινα / κλαδέματα	Εκτίμηση – δε δίδεται ακριβής ανάλυση από Green Dot Χαρτόνι -38,4 Tonnes Χαρτί – 9,6 Tonnes Γυαλί – 134,4 Tonnes PMD – 2,4 Tonnes Σίδηρο – 52 kg Πλαστικά – 130 kg	/	/	/N 215/2002, τροποποιητικός του 2006, 2011 και Κανονισμοί	Ανακύκλωση ρευμάτων: χαρτιού, χαρτόνι και γυαλί (Green Dot). Επαναχρησιμοποίηση πλαστικών συσκευασιών (απορρυπαντικά). Πλαστικά ποτήρια επαναχρησιμοποιήσιμα στην πισίνα. Παλαιά μέταλλα συλλέγονται από την Eriphanίου Scrap Metals Ltd. Δωρεές (υφάσματα). Τα απόβλητα της κηπουρικής απορρίπτονται από τον υπεργολάβο σε χώρο όπου έχει καθοριστεί από το Τμήμα Δασών (παλιό λατομείο). Τα αστικού τύπου απόβλητα συλλέγονται από το Κοινοτικό σύστημα συλλογής οικιακών σκουπιδιών των Κουκλιών. Ασκείται έλεγχος στους υπεργολάβους για τα απόβλητα συντήρησης.
Επικίνδυνα απόβλητα	Μπαταρίες, ηλεκτρικός και ηλεκτρονικός εξοπλισμός, φίλτρα ελαίων και άνθρακα, άδειες συσκευασίες επικίνδυνων ουσιών (διαλύτες, μηχανέλαια, χημικά με σήμανση R50 κ), λάδια και μηχανέλαια, μελάνια και τόνερ	ΑΗΗΕ – 1162 kg Μπαταρίες και συσσωρευτές – 74 kg	/	/	N 215/2002, τροποποιητικός του 2006, 2011 και Κανονισμοί	Ανακύκλωση ΑΗΗΕ - Eriphanίου Scrap Metals Ltd (έντυπο αναγνώρισης και μεταφοράς). Ανακύκλωση μπαταριών – ΑΦΗΣ. Επαναχρησιμοποίηση συσκευασιών. Χρησιμοποιούνται ως επί το πλείστον μογιές με διαλύτη το νερό. Τα υπόλοιπα επικίνδυνα απόβλητα συλλέγονται και αποθηκεύονται προσωρινά σε ειδικά διαμορφωμένο χώρο, μέχρι την τελική τους διάθεση σε εγκεκριμένους ανακυκλωτές. Ασκείται έλεγχος στους υπεργολάβους για τα απόβλητα συντήρησης.

Περιβαλλοντική πτυχή	Περιγραφή	Ποσότητα (έτος 2012)	Ποιότητα	Νομική απαίτηση		Υφιστάμενη Διαχείριση
				Όρια	Απαιτήσεις	
Λύματα	Από τις αποχετεύσεις των κουζινών και αποχωρητήριων, το πλύσιμο των φίλτρων της πισίνας και τηγανέλαιο	Τηγανέλαιο από κουζίνα - 890 L Από λιποπαγίδες – 240 Tonnes	Αστικά λύματα: BOD5, COD, Στερεά, Άζωτο και Φωσφόρος	/	/	Τα τηγανέλαια παραλαμβάνονται από την εταιρεία Falcon Electricity Power. Τα αστικά λύματα καταλήγουν σε σταθμό τριτοβάθμιας επεξεργασίας. Τα λύματα των κουζινών περνούν από λιποπαγίδες και καταλήγουν στον σταθμό τριτοβάθμιας επεξεργασίας. Τα λάδια από τις λιποπαγίδες αντλούνται από την εταιρεία Λουκής Αντωνίου
Ανθρακικό αποτύπωμα αγορών	Πρώτες ύλες και αναλώσιμα υλικά	/	/	/	/	Προτίμηση σε προϊόντα που φέρουν οικολογική σήμανση ή υπάρχουν άλλα στοιχεία που αποδεικνύουν ότι είναι φιλικά προς το περιβάλλον (χαρτί γραφείου με σήμανση αειφόρου ξυλείας και χαρτί καθαριότητας από ανακυκλωμένο υλικό).
Αποθήκευση πετρελαιοειδών	Δεξαμενές πετρελαίου θέρμανσης και υγραερίου	Πετρέλαιο – 40 tonnes (χωρητικότητα) Υγραέριο – 4,4 tonnes (Χωρητικότητα)	/	/	Περί Πετρελαιοειδών Νόμος του 1975 (Κεφάλαιο 272) και Κανονισμοί	Ετήσιος έλεγχος από τις αρχές (Τμήμα Επιθεώρησης Εργασίας, Τμήμα Δημοσίων Έργων). Άδεια αποθήκευσης πετρελαιοειδών και υγραερίου από την Επαρχιακή Διοίκηση. Χώροι υπερχείλισης – συγκράτησης διαρροών. Πυρασφάλεια.
Αντιμετώπιση έκτακτων περιστατικών	Πυρκαγιά, έκρηξη, διαρροή επικίνδυνων ουσιών	/	/	/	N 189 / 2007 – Εταιρική Περιβαλλοντική Ευθύνη	Διαδικασίες πρόληψης της ρύπανσης του περιβάλλοντος. Σχεδιασμός και εξοπλισμός για την αντιμετώπιση των έκτακτων περιστατικών.
Χρήση γής	Έκταση που καταλαμβάνει το ξενοδοχείο	/	/	/	/	Συντήρηση κήπων (συμβόλαιο).

Φωτογραφίες που να αποδεικνύουν τη διαχείριση όπως:

- Κάδοι ανακύκλωσης μπαταριών:



- Κάδοι ανακύκλωσης χαρτονιού:



- Κάδοι ανακύκλωσης γυαλιού (καμπάνες):



- BMS



Η διαδικασία της αξιολόγησης των περιβαλλοντικών πτυχών υιοθετεί μια ποιοτική μεθοδολογία, η οποία κατηγοριοποιεί τη σημαντικότητα της κάθε επίπτωσης, ούτως ώστε να βοηθά την εταιρεία να προγραμματίζει και να υλοποιεί τυχόν επιπρόσθετα μέτρα σε καθορισμένο χρονικό ορίζοντα (ανάλογα με τη σημαντικότητα της επίπτωσης).

Η διαδικασία που εφαρμόζουμε περιγράφεται στη συνέχεια:

Ορολογία

- Περιβάλλον: Ο όρος περιβάλλον, περιλαμβάνει τις ακόλουθες περιβαλλοντικές πλευρές:
 - Νερό / Υπόγεια νερά
 - Έδαφος
 - Ατμόσφαιρα
 - Φυσικοί Πόροι
 - Ανθρωπογενές
 - Πανίδα και Χλωρίδα
- Περιβαλλοντικές Πτυχές: Οι ενέργειες και οι δραστηριότητες εταιρειών, συνόλων και ατόμων, οι οποίες ενδέχεται να έχουν επιπτώσεις στο περιβάλλον, όπως μεταξύ άλλων η κατανάλωση πρώτων υλών και φυσικών πόρων, οι εκπομπές ρύπων στην ατμόσφαιρα, οι απορρίψεις ουσιών στο έδαφος και στα ύδατα, η πρόκληση οχληρίας κ.λπ.
- Άμεση επίπτωση στο περιβάλλον: Ο οργανισμός μπορεί να ασκήσει πλήρη έλεγχο πάνω στις περιβαλλοντικές του πτυχές, για την πρόληψη της ρύπανσης στο περιβάλλον.
- Έμμεση επίπτωση στο περιβάλλον: Ο οργανισμός δεν μπορεί να ασκήσει πλήρη έλεγχο πάνω στις περιβαλλοντικές του πτυχές, αλλά μερικό έλεγχο (π.χ. η αγορά ηλεκτρικής ενέργειας και η αγορά πρώτων υλών).
- Εκτίμηση των επιπτώσεων στο περιβάλλον: Η ποιοτική εκτίμηση των επιπτώσεων στο περιβάλλον είναι αποτέλεσμα συνδυασμού δύο παραμέτρων, της επίπτωσης στο περιβάλλον (σοβαρότητα) και της πιθανότητας να προκληθεί ζημιά στο περιβάλλον (βλέπε πίνακες πιο κάτω).

Η αξιολόγηση της Σοβαρότητας που μπορεί να έχει μια περιβαλλοντική πτυχή, παρουσιάζεται στον πίνακα πιο κάτω:

Πίνακας 1: Αξιολόγηση Σοβαρότητας

Αξιολόγηση	Παράμετροι
Ασήμαντη	<ul style="list-style-type: none"> Δεν ισχύει καμία από τις πιο κάτω παραμέτρους
Μέτρια	<ul style="list-style-type: none"> Εκτός των παραμέτρων I,II
Σοβαρή	<ul style="list-style-type: none"> Ισχύει η παράμετρος I ή/και η παράμετρος II

Περιβαλλοντικοί Παράμετροι των επιπτώσεων:

- I. Νομική απαίτηση: ΝΑΙ / ΟΧΙ
- II. Απόρριψη, εκπομπές επικίνδυνων ουσιών στο περιβάλλον: ΝΑΙ / ΟΧΙ
- III. Μη κανονικές συνθήκες λειτουργίας (έκτακτα περιστατικά): ΝΑΙ / ΟΧΙ
- IV. Τοπικό περιβάλλον με οικολογικό ενδιαφέρον: ΝΑΙ / ΟΧΙ
- V. Κοινωνική ευαισθησία ως προς την πτυχή: Υπάρχει ενδιαφέρον / Δεν υπάρχει ενδιαφέρον
- VI. Ύπαρξη παραπόνων ή παλιών συμβάντων: ΝΑΙ / ΟΧΙ

Η αξιολόγηση της Πιθανότητας να προκληθεί ρύπανση, παρουσιάζεται στον πίνακα που ακολουθεί:

Πίνακας 2: Αξιολόγηση πιθανότητας

Αξιολόγηση Πιθανότητας	Μέτρα Ελέγχου / Ενέργειες
Απίθανο	<ul style="list-style-type: none"> Πλήρης συμμόρφωση με τη νομοθεσία Αειφόρος διαχείριση των περιβαλλοντικών πτυχών Πλήρης έλεγχος
Πιθανό	<ul style="list-style-type: none"> Δεν υπάρχει πλήρης συμμόρφωση με τη νομοθεσία Μερικός έλεγχος – Υιοθέτηση κάποιων μέτρων ελέγχου της ρύπανσης
Πολύ Πιθανό	<ul style="list-style-type: none"> Κανένα από τα πιο πάνω

Η κατηγοριοποίηση της επίπτωσης στο περιβάλλον, γίνεται σύμφωνα με τον πίνακα που ακολουθεί:

Πίνακας 3: Κατηγοριοποίηση επίπτωσης (ποιοτική εκτίμηση)

Κατηγορία Επίπτωσης		Αξιολόγηση Επίπτωσης		
		Ασήμαντη	Μέτρια	Σοβαρή
Αξιολόγηση Πιθανότητας	Απίθανο	Χαμηλή	Χαμηλή	Μέση
	Πιθανό	Χαμηλή	Μέση	Υψηλή
	Πολύ Πιθανό	Μέση	Υψηλή	Πολύ Υψηλή

Η απαιτούμενη δράση σύμφωνα με την ποιοτική εκτίμηση των επιπτώσεων στο περιβάλλον, φαίνεται στη συνέχεια:

Πίνακας 4: Απαιτούμενη Δράση

Κατηγορία Επίπτωσης	Απαιτούμενη Δράση
Χαμηλή	Δεν απαιτούνται επιπρόσθετα μέτρα. Παρακολούθηση και επίβλεψη ότι τηρούνται τα υφιστάμενα μέτρα ελέγχου.
Μέση	Θα πρέπει να ληφθούν επιπρόσθετα μέτρα έλεγχου εντός 6 μηνών, για να επιτευχθεί η κατηγορία «χαμηλή»
Υψηλή	Η λήψη άμεσων μέτρων ελέγχου είναι επιβεβλημένη. Εντός ενός μήνα η κατηγορία πρέπει να αλλάξει σε «Μέση» και στη συνέχεια σε «Χαμηλή» εντός 6 μηνών
Πολύ Υψηλή	Η δραστηριότητα σταματά άμεσα και δεν επαναρχίζει παρά μόνο αν διασφαλιστεί ότι η κατηγορία έχει αλλάξει σε «Μέση». Έπειτα σε «Χαμηλή» εντός 6 μηνών

Η αξιολόγηση των περιβαλλοντικών πτυχών αναθεωρείται τουλάχιστον σε ετήσια βάση ή μετά από:

- Περιβαλλοντικό συμβάν.
- Νέα περιβαλλοντική νομοθεσία ή τροποποίηση υφιστάμενης νομοθεσίας, οι οποίες αφορούν τις δραστηριότητες της εταιρείας.
- Αγορά νέων μηχανημάτων.
- Σημαντικές αλλαγές στο προσωπικό.
- Εσωτερικούς ελέγχους και επιθεωρήσεις (αν κριθεί σκόπιμο).

Οι σκοποί και οι στόχοι για το περιβάλλον καθορίζονται σύμφωνα με την αξιολόγηση των περιβαλλοντικών επιπτώσεων. Σκοποί και στόχοι καθορίζονται για όλες τις πτυχές των οποίων η αξιολόγηση καταδεικνύει πολύ υψηλό ή υψηλό κίνδυνο για το περιβάλλον. Σε

περίπτωση που δεν αξιολογηθούν κίνδυνοι με την κατηγορία υψηλή / πολύ υψηλή, τότε η εταιρεία θα θέτει σκοπούς και στοίχους για τις χαμηλότερες κατηγορίες κινδύνου.

Αρχεία:

- Μελέτη περιβαλλοντικής ανασκόπησης

6. Επιδόσεις για την περίοδο απολογισμού

Κατά την περίοδο αναφοράς (Ιανουάριος 2012 – Δεκέμβριος 2012), η εταιρεία εργοδοτούσε κατά μέσο όρο 280 άτομα.

Οι περιβαλλοντικές επιδόσεις για την πιο πάνω περίοδο φαίνονται στον πίνακα που ακολουθεί:

Περιγραφή	Δείκτης			Αυξομείωση (+/-)
		2011	2012	
Ηλεκτρική ενέργεια	Ετήσια κατανάλωση σε kWh ανά πελάτη	53,4	55,5	3.933 %
Πετρέλαιο θέρμανσης	Ετήσια κατανάλωση σε τόνους ανά πελάτη	0,00232	0,0016	31.034 % μείωση
Υγραέριο	Ετήσια κατανάλωση σε τόνους ανά πελάτη	0,00046	0,00046	Καμία αλλαγή
Αποτύπωμα άνθρακα από την κατανάλωση ενέργειας	Ετήσιες εκπομπές σε Tonnes of CO ₂ equivalent ανά πελάτη	0,0493	0,0491	0.406 % μείωση
Νερό	Ετήσια κατανάλωση σε m ³ ανά πελάτη (για την παροχή και το γκρίζο νερό)	0,619 Παροχή 0,227 Γκρίζο	0,555 Παροχή 0,224 Γκρίζο	7.92 % μείωση
Φύλλα χαρτιού (A4, A3)	Ετήσια κατανάλωση σε kg ανά πελάτη	0,06	0,06	Καμία αλλαγή
Χαρτί καθαρισμού	Ετήσια κατανάλωση σε kg ανά πελάτη	0,08	0,068	12.5 % μείωση
Χημικά καθαρισμού / συντήρησης	Ετήσια κατανάλωση σε kg ανά πελάτη	0,14	1,39	892.857 % αύξηση **
Στερεά απόβλητα	Ετήσια δημιουργία αποβλήτων ανά ρεύμα σε kg ανά πελάτη	ΑΗΗΕ 0,01	ΑΗΗΕ 0,011 Συσκευασίες 0,0007	10% αύξηση
Υγρά απόβλητα	Ετήσιος όγκος υγρών αποβλήτων σε kg ανά ρεύμα (μηχανέλαια, τηγανέλαια, αστικά κ.λπ.) ανά πελάτη	Τηγανέλαιο 0,017	Τηγανέλαιο 0,0084	50.588 % μείωση
Βιοποικιλότητα	m ² κατειλημμένου χώρου / πελάτη	0,21	0,21	Καμία αλλαγή

Πληροφορίες :

- Τα οικιακά απόβλητα συλλέγονται από το σύστημα συλλογής της Κοινότητας των Κουκλιών και δεν υπάρχουν ακριβή στοιχεία για τις ποσότητες που συλλέγονται.
- Τα αστικά λύματα καταλήγουν σε βιολογικό σταθμό τριτοβάθμιας επεξεργασίας, ο οποίος εξυπηρετεί όλο το θέρετρο. Δεν υπάρχουν στοιχεία ανά μονάδα.
- Δεν υπάρχουν ακριβή στοιχεία από τον υπεργολάβο για την ανακύκλωση του χαρτιού / χαρτονιού.
- Όλοι οι υπολογισμοί για τις εκπομπές διοξειδίου του άνθρακα και οι μετατροπές ενέργειας έγιναν σύμφωνα με τις κατευθυντήριες γραμμές: 2011 Guidelines to Defra / DECC's GHG Conversion Factors for Company Reporting.
- (**) Η αύξηση που παρατηρείται στους δείχτες της ετήσιας κατανάλωσης Χημικών καθαρισμού / συντήρησης από 0,14 kg ανά πελάτη το 2011 σε 1,39 kg ανά πελάτη το 2012 οφείλεται στην ενσωμάτωση των 6 εστιατόριων του Village Square στα πλαίσια της λειτουργίας του ξενοδοχείου.

7. Συμμόρφωση με τη νομοθεσία

Η αξιολόγηση της συμμόρφωσης της εταιρείας με την περιβαλλοντική νομοθεσία έγινε κατά την πρώτη περιβαλλοντική ανασκόπηση, στην οποία συμμετείχε η επιτροπή περιβάλλοντος του ξενοδοχείου.

Επίσης, όλο το αρχείο της περιβαλλοντικής νομοθεσίας φυλάγεται σε ηλεκτρονική μορφή και αναθεωρείται κατά την ετήσια ανασκόπηση της Διοίκησης.

Αρχεία:

- Μελέτη περιβαλλοντικής ανασκόπησης
- Αρχείο νομοθεσίας

8. Περιβαλλοντικοί σκοποί και στόχοι

Οι περιβαλλοντικοί σκοποί και στόχοι της εταιρείας που ακολουθούν, εγκρίθηκαν κατά τη συνεδρίαση της Επιτροπής Περιβάλλοντος, που έγινε στις 21 Αυγούστου 2013, η οποία ανασκόπησε και τους στόχους του 2012 - 2013.

Για την υλοποίηση των σκοπών και στόχων της εταιρείας για το περιβάλλον για την επόμενη χρονιά (2013-2014), έχει καθοριστεί συγκεκριμένο πρόγραμμα δράσης το οποίο παραθέτουμε πιο κάτω:

ΣΚΟΠΟΙ ΚΑΙ ΣΤΟΧΟΙ 2012 - 2013

Σκοπός	Στόχος	Δράσεις	Ευθύνη	Χρονοδιάγραμμα	ΣΧΟΛΙΑ / ΠΑΡΑΤΗΡΗΣΕΙΣ
Πρόληψη της ρύπανσης μέσω πιο ορθολογικής διαχείρισης των επικινδύνων αποβλήτων	Να υπάρχουν μετρήσιμα στοιχεία για τη διάθεση αποβλήτων όπως: μηχανέλαια, συσκευασίες επικινδύνων υλικών, λαμπτήρες.	Να τηρείται αρχείο με τα έντυπα αναγνώρισης των αποβλήτων. Να εξασφαλίζονται σε ετήσια βάση όλες οι άδειες διαχείρισης των υπερβολάβων και άλλων τρίτων που απορρίπτουν απόβλητα της εταιρείας. Εκπαίδευση προσωπικού.	Εκπρόσωπος της Διοίκησης	Τέλος Οκτωβρίου 2012	Έχει επιτευχθεί ο στόχος
Ορθολογική διαχείριση στερεών μη επικινδύνων αποβλήτων	Μείωση των αποβλήτων που καταλήγουν στις χωματερές.	Βελτίωση του υφιστάμενου συστήματος ανακύκλωσης αποβλήτων ως ακολούθως: <ul style="list-style-type: none"> • Περισσότερα σημεία συλλογής για χαρτί στα γραφεία • Σημεία συλλογής στους χώρους δημιουργίας αποβλήτων στην κουζίνα και στα εστιατόρια, για τα πλαστικά και το γυαλί • Συλλογή χαρτιών για ανακύκλωση από τα δωμάτια των πελατών (σημεία προσωρινής αποθήκευσης στα κουζινάκια) • Σημεία συλλογής στους κοινόχρηστους χώρους (για τη συμμετοχή των πελατών) για PMD, χαρτί και γυαλί. Στην πισίνα και στους χώρους εκδηλώσεων 	Εκπρόσωπος της Διοίκησης	Τέλος Σεπτεμβρίου 2012	Έχει επιτευχθεί ο στόχος

Εξοικονόμηση καυσίμων για τη διαφύλαξη του ορυκτού πλούτου και τη μείωση του ανθρακικού αποτυπώματος	Μείωση 5% στον ετήσιο δείκτη κατανάλωσης πετρελαίου ανά πελάτη (συγκριτικά με το 2011)	Εκπαίδευση προσωπικού στις σωστές ρυθμίσεις των συστημάτων κλιματισμού. Εφαρμογή προγράμματος ενημέρωσης των πελατών για τις προσπάθειες της μονάδας. Διεξαγωγή μελέτης για την εγκατάσταση ΑΠΕ.	Αρχι-μηχανικός	Τέλος Δεκεμβρίου 2012	Έχει επιτευχθεί εξοικονόμηση στον δείκτη της τάξης του 33,2%
Εξοικονόμηση ηλεκτρικής ενέργειας για τη μείωση του ανθρακικού αποτυπώματος	Μείωση 5% στον ετήσιο δείκτη κατανάλωσης ηλεκτρικής ενέργειας ανά πελάτη (συγκριτικά με το 2011)	Αντικατάσταση των λαμπτήρων στο χώρο στάθμευσης με λαμπτήρες καλύτερης απόδοσης (φθορισμού). Πιο συστηματική διαδικασία στην εκπαίδευση και κατάρτιση του προσωπικού για την εξοικονόμηση ηλεκτρικής ενέργειας (με έντυπο και οπτικοακουστικό υλικό)	Αρχι-μηχανικός Εκπρόσωπος της Διοίκησης	Τέλος Οκτωβρίου 2012	Δεν επιτεύχθηκε ο στόχος. Η διαφορά στους δείκτες οφείλεται στη μειωμένη κατανάλωση ηλεκτρικής ενέργειας το 2011, λόγω των γεγονότων στο Μαρί και της μειωμένης παροχής ηλεκτρικού ρεύματος κατά τη διάρκεια του χρόνου.
Πιο ορθολογική χρήση των υλικών και εξοικονόμηση χαρτιού	Μείωση 5% στον ετήσιο δείκτη κατανάλωσης χαρτιού ανά πελάτη (συγκριτικά με το 2011)	Μείωση εκτυπώσεων μέσω της χρήση ηλεκτρονικών αρχείων (μέσω σαρωτή) και του προγράμματος fax to email, καθώς και χρήση USB για διαφημιστικό υλικό	Υπεύθυνος IT	Τέλος Δεκεμβρίου 2012	Δεν επιτεύχθηκε μείωση. Η κατανάλωση ήταν στα ίδια επίπεδα

ΣΚΟΠΟΙ ΚΑΙ ΣΤΟΧΟΙ 2013 - 2014

Σκοπός	Στόχος	Δράσεις	Ευθύνη	Χρονοδιάγραμμα
Αύξηση του ποσοστού ανακύκλωσης στα δωμάτια πελατών	Σωστός διαχωρισμός ανακυκλώσιμων υλικών από καμαριέρες κατά τη διάρκεια της συλλογής τους από τα δωμάτια πελατών	Αγορά νάιλον σακουλών σε 3 διαφορετικά χρώματα για τοποθέτηση τους στα κουζινάκια υπηρεσίας, όπου και γίνεται ο διαχωρισμός των ανακυκλώσιμων υλικών.	Executive Housekeeper	Τέλος Οκτωβρίου 2013
Εξοικονόμηση νερού για τη μείωση του ανθρακικού αποτυπώματος	Μείωση 5% στον ετήσιο δείκτη κατανάλωσης νερού ανά πελάτη (συγκριτικά με το 2012)	Τοποθέτηση ενημερωτικής κάρτας στο δωμάτια των πελατών σχετικά με την αλλαγή και πλύση των σεντονιών και πετσετών	Executive Housekeeper	Τέλος Οκτωβρίου 2013
Εξοικονόμηση ηλεκτρικής ενέργειας για τη μείωση του ανθρακικού αποτυπώματος	Μείωση 5% στον ετήσιο δείκτη κατανάλωσης ηλεκτρικής ενέργειας ανά πελάτη (συγκριτικά με το 2011)	Απενεργοποίηση οθονών ηλεκτρονικών υπολογιστών μετά από αδράνεια 20 λεπτών.	Τμήμα IT	Τέλος Οκτωβρίου 2013
Πιο ορθολογική χρήση των υλικών και εξοικονόμηση χαρτιού	Μείωση 5% στον ετήσιο δείκτη κατανάλωσης χαρτιού ανά πελάτη (συγκριτικά με το 2012)	Μείωση εκτυπώσεων μέσω της χρήση ηλεκτρονικών αρχείων (μέσω σαρωτή) και του προγράμματος fax to email, καθώς και χρήση USB για διαφημιστικό υλικό	Υπεύθυνος IT	Τέλος Δεκεμβρίου 2013
Αύξηση του ποσοστού ανακύκλωσης στα δωμάτια πελατών	Διαχωρισμός ανακυκλώσιμων υλικών από πελάτες στα δωμάτια διαμονής τους και στους κοινόχρηστους χώρους (πισίνα)	Αγορά και τοποθέτηση ειδικών κάδων ανακύκλωσης	Υπεύθυνος Αγορών	Τέλος Σεπτεμβρίου 2014

Εξοικονόμηση ηλεκτρικής ενέργειας για τη μείωση του ανθρακικού αποτυπώματος	Μείωση 5% στον ετήσιο δείκτη κατανάλωσης ηλεκτρικής ενέργειας ανά πελάτη (συγκριτικά με το 2012)	Αντικατάσταση των λαμπτήρων στο χώρο στάθμευσης με λαμπτήρες καλύτερης απόδοσης (φθορισμού). Πιο συστηματική διαδικασία στην εκπαίδευση και κατάρτιση του προσωπικού για την εξοικονόμηση ηλεκτρικής ενέργειας (με έντυπο και οπτικοακουστικό υλικό)	Αρχι-μηχανικός ΕΔ	Τέλος Σεπτεμβρίου 2014
Πιο ορθολογική χρήση των υλικών και εξοικονόμηση χαρτιού	Μείωση 5% στον ετήσιο δείκτη κατανάλωσης χαρτιού ανά πελάτη (συγκριτικά με το 2012)	Αντικατάσταση όλων των φυλλαδίων στα δωμάτια πελατών με ηλεκτρονική συσκευή (tablet).	Τμήμα IT	Τέλος Σεπτεμβρίου 2014
Απόκτηση περιβαλλοντικής συνείδησης του προσωπικού και εφαρμογή των πράσινων πολιτικών της εταιρείας	Διοργάνωση εκπαιδευτικών σεμιναρίων για όλο το προσωπικό της εταιρείας δύο φορές το χρόνο	Διοργάνωση εκπαιδευτικών σεμιναρίων σε θέματα εξοικονομήσεις ενέργειας κι πράσινης πολιτικής. Δημιουργία ενημερωτικού φυλλαδίου για όλο το προσωπικό Ενσωμάτωση στοιχείων πράσινης πολιτικής και εκπαίδευσης στο υλικό αρχικής εκπαίδευσης και ένταξης του προσωπικού	Τμήμα Ανθρώπινου Δυναμικού και Εκπαίδευσης	Τέλος Σεπτεμβρίου 2014
Επέκταση πράσινης πολιτικής	Επέκταση πράσινης πολιτικής ξενοδοχείου σε ολόκληρο το θέρετρο	Παρουσίαση και εκπαίδευση της κοινότητας του θέρετρου στη πράσινη πολιτική του ξενοδοχείου	Εκπρόσωπος της Διοίκησης	Τέλος Σεπτεμβρίου 2014

9. Παλαιά Συμβάντα

Δεν υπήρχαν οποιαδήποτε συμβάντα περιβαλλοντικής φύσεως κατά την περίοδο αναφοράς.

10. Γενικές πληροφορίες

Πλήρης Επωνυμία	Intercontinental Aphrodite Hills Resort Hotel
Πεδίο Εφαρμογής EMAS	Ξενοδοχειακή μονάδα Intercontinental Aphrodite Hills Resort Hotel
Νομική Μορφή	Aphrodite Hotels Ltd
Αρ. Εγγραφής Εταιρείας	HE113824
Έτος Ίδρυσης	2005
Πλήρης διεύθυνση χώρου δραστηριοτήτων (site)	Intercontinental Aphrodite Hills Resort Hotel, Αφροδίτης 1, Κούκλια 8509
Τηλέφωνο / Φαξ Επικοινωνίας	26 829 000 / 26 829 602
Ηλεκτρονική Διεύθυνση	ic.cyprus@aphroditehills.com
Κωδικός Δραστηριοτήτων NACE	55.1
Λειτουργία Μονάδας	Συνεχής
Στοιχεία Επικοινωνίας	Ελένη Μέσσιου +0035756829707 eleni.m@aphroditehills.com
Αριθμός Εργαζομένων	280

Πρόσβαση του κοινού στην Περιβαλλοντική Δήλωση	http://www.aphroditehills.com/cyprus_hotel
Παρέκκλιση από το Άρθρο 7	Καμία
Όνομα Περιβαλλοντικού Επαληθευτή	Κυπριακή Εταιρία Πιστοποίησης
Διεύθυνση	Κώστα Αναξαγόρα 30, 3ος Όροφος, 2014, Λευκωσία, Κύπρος
Τηλέφωνο / Φαξ Επικοινωνίας	22411435 /22519115
Ηλεκτρονική Διεύθυνση	www.cycert.org.cy
Αριθμός καταχώρισης της Διαπίστευσης	EL-V-0009 (549) από ΕΣΥΔ
Έκταση της Διαπίστευσης (κωδικοί NACE)	Βλέπε πιστοποιητικό διαπίστευσης της ΚΕΠ
Ημερομηνία Επόμενης Περιβαλλοντικής Δήλωσης	1 ^ο εξάμηνο του 2014 για τη Δήλωση του 2013